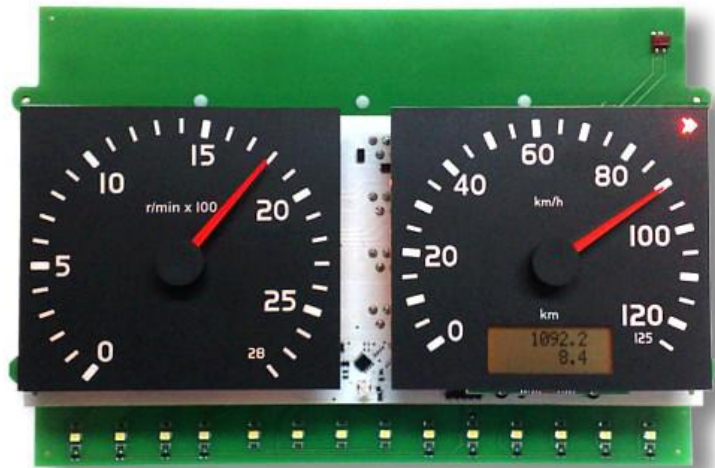
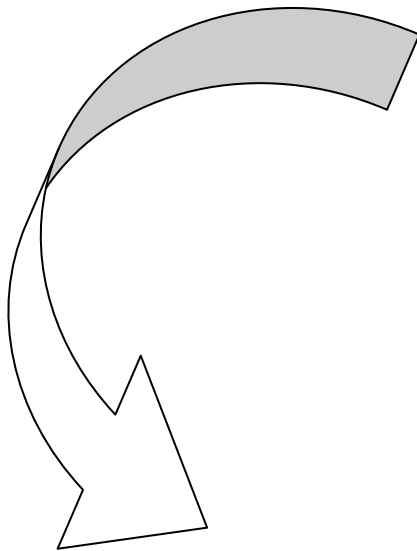


# 2016

## Náhrada tachografu EGK - 100



Miroslav Křetínský : 777 235 363

**Centrum tachografů, s.r.o.**

26.2.2016

## Návod na montáž

Rychloměr jako náhrada za EGK-100 se montuje na původní místo v palubní desce, přístroj ukazuje rychlost vozidla i otáčky motoru ale není tachografem, musí být propojen se šuplíkovým nebo digitálním tachografem se sběrnici CAN, instalovaným na jiném místě ve vozidle.

Do rychloměru zapojíme stávající konektory A,C,D,E . Stávající konektor „B“ zapojíme přímo do nového tachografu. Kabel bude pravděpodobně krátký a je zakončen jinou koncovkou. Musí se vyměnit za delší kabel s jinou koncovkou AMP 927366 nebo prodloužit stávající kabel a vyměnit koncovku. **Dle požadavku zákazníka na délku, dodáme i novou koncovku a propojovací kabely „A“ a „B“**

Pro napájení šuplíkového i digitálního tachografu je nutno použít prodlužovací kabel **A<->A** zapojený mezi rychloměr a tachograf. Toto zapojení zajistí napájení a komunikaci CAN mezi tachografem a rychloměrem.

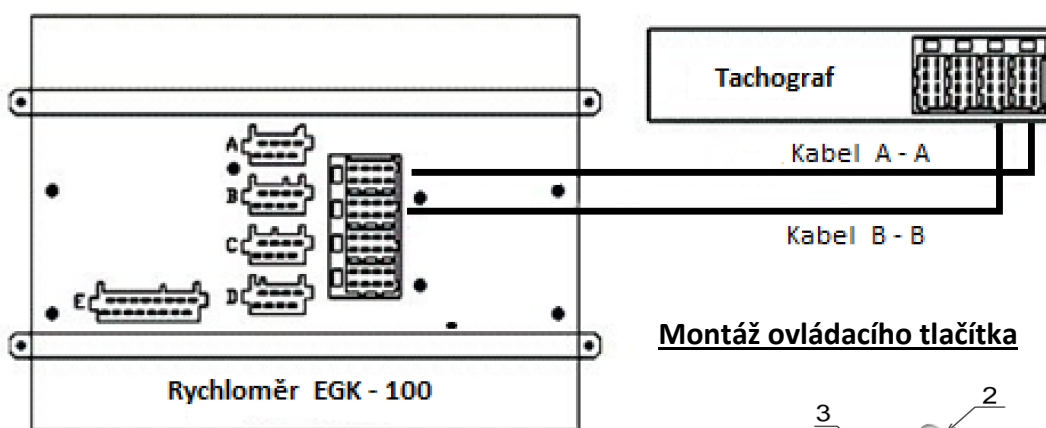
**V případě použití digitálního tachografu** je možno zapojit stávající konektor „B“ přímo do zadní části rychloměru a tachograf propojit s rychloměrem pomocí kabelu **B<->B** ( viz obrázek). Toto zapojení eliminuje nutnost prodlužování kabelu “B” a výměnu koncovky. Je také nutné provést výměnu stávajícího snímače za KITAS+.

**V případě použití šuplíkového tachografu**, přivedeme původní kabel “B” od snímače do tachografu (výměna koncovky a použití prodlužovacího kabelu “B”). Výměna snímače je nutná pouze u tachografu 1324.

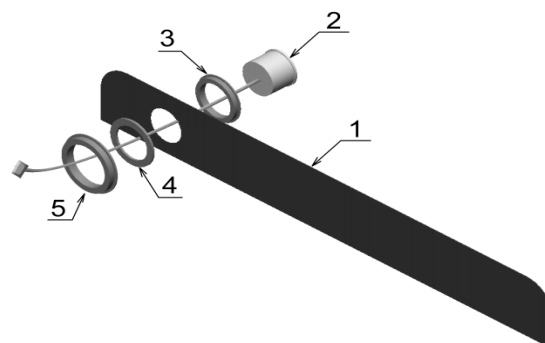
## Návod na obsluhu

Rychloměr EGK-100 je osazen všemi kontrolkami (LED) jako původní tachograf a také generuje všechny signály, které byly vytvářeny tachografem EGK-100. V místě původního počítadla “km” je umístěný alfanumerický displej, který zobrazuje denní a celkové “km”. Po krátkém stisknutí také hodiny a pracovní činnosti řidičů. Dlouhé stisknutí tlačítka při zobrazování “km”, způsobí vynulování denního počítadla a dlouhé stisknutí při zobrazování hodin přejde k funkci nastavení maximální rychlosti, po jejímž překročení se rozsvítí signálka v pravém horním rohu rychloměru. Po tomto dlouhém stisknutí (vozidlo musí být v klidu) se na displeji zobrazí nápis **Vmax** a bude tam přecházet rychlost (po 5km/hod) v rozsahu 85 až 120 km/hod. V okamžiku zobrazování požadované max.rychlosti způsobí krátké stisknutí tlačítka uložení této rychlosti do paměti systému a vrácení do normálního stavu zobrazování. Nastavení signalizace překročení zvolené maximální rychlosti je tímto dokončena.

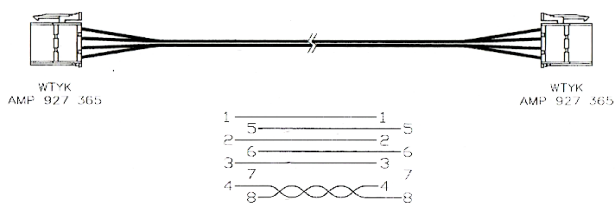
# Schéma zapojení



## Montáž ovládacího tlačítka



## Kabel A – A (bílý)



## Kabel B – B (žlutý)

